



ESPÉRER EN RURAL, AVEC LE PRADO

*Présence, proximité,
attention à l'autre,
à la Création ...*

SESSION DU PRADO

16-20 NOVEMBRE 2025

PLAN DE L'EXPOSÉ

- **Regard sociologique**

Le Rural, de quoi parle-t-on ?

- **Regard théologal**

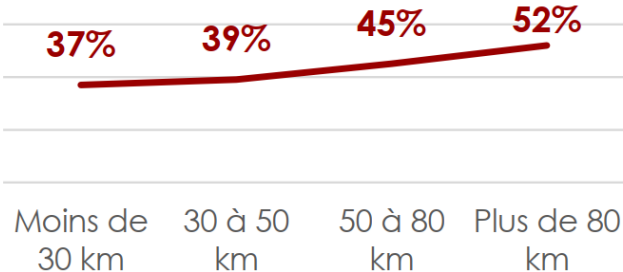
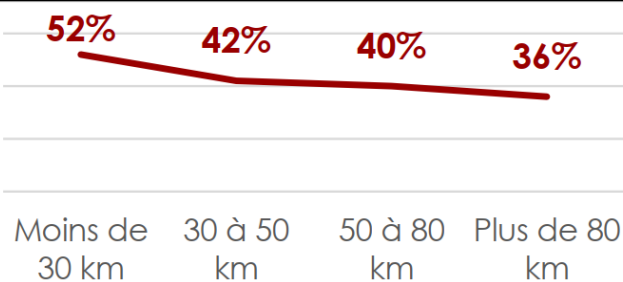
Les raisons d'espérer : présence, proximité, attention à l'autre, soin de la création, ...



UN SENTIMENT D'ABANDON MALGRÉ UNE RÉELLE ATTRACTIVITÉ

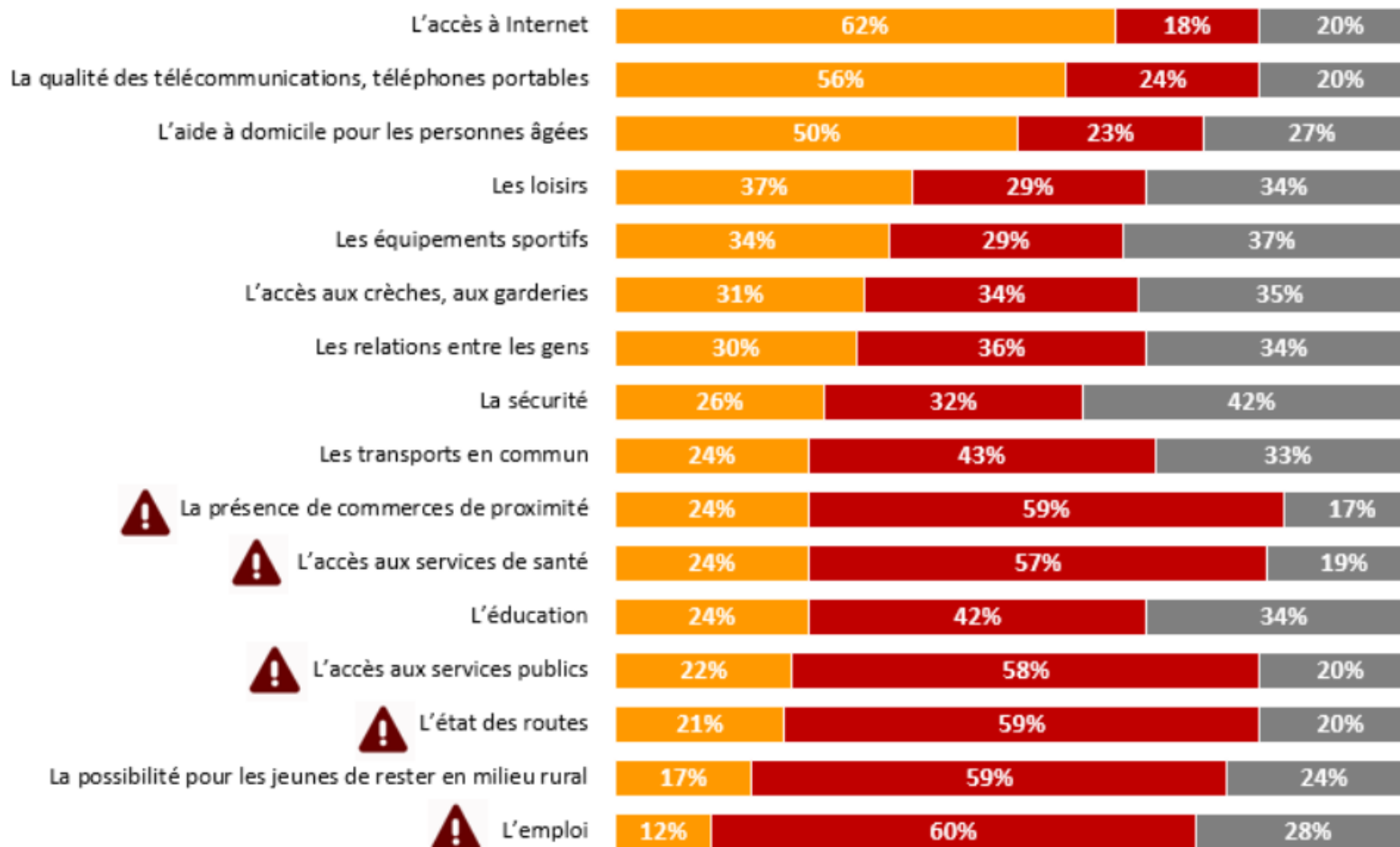
(FAMILLES RURALES, 2018)

1. Les ruraux comme les Français placent la « **France des campagnes** » en tête des **territoires délaissés**, devant la « France des banlieues » ou la « France périurbaine ».
2. 56% des ruraux sont **pessimistes au sujet de leur avenir** contre 49% des Français. Les **néo-ruraux sont plus optimistes** pour l'avenir de la France (40%) que les ruraux natifs (32%).
3. **La qualité de vie, le calme et la nature** apparaissent comme les principaux attributs des ruralités qui pourraient conduire les Français à s'installer dans le monde rural, devant le moindre coût de la vie. **Pour 81% des Français vivre à la campagne représente la vie idéale**, qu'ils y travaillent ou non.

	REPNSES DES RURAUX SELON LA DISTANCE DE LEUR LIEU DE VIE AU CENTRE-VILLE DE LA VILLE MOYENNE LA PLUS PROCHE										
Le monde rural est en déclin <i>(réponses « cet adjectif s'applique bien au monde rural»)</i>	 <table><thead><tr><th>Distance</th><th>Moins de 30 km</th><th>30 à 50 km</th><th>50 à 80 km</th><th>Plus de 80 km</th></tr></thead><tbody><tr><td>Percentage</td><td>37%</td><td>39%</td><td>45%</td><td>52%</td></tr></tbody></table>	Distance	Moins de 30 km	30 à 50 km	50 à 80 km	Plus de 80 km	Percentage	37%	39%	45%	52%
Distance	Moins de 30 km	30 à 50 km	50 à 80 km	Plus de 80 km							
Percentage	37%	39%	45%	52%							
Ma commune bénéficie de l'intervention des pouvoirs publics <i>(réponses « oui »)</i>	 <table><thead><tr><th>Distance</th><th>Moins de 30 km</th><th>30 à 50 km</th><th>50 à 80 km</th><th>Plus de 80 km</th></tr></thead><tbody><tr><td>Percentage</td><td>52%</td><td>42%</td><td>40%</td><td>36%</td></tr></tbody></table>	Distance	Moins de 30 km	30 à 50 km	50 à 80 km	Plus de 80 km	Percentage	52%	42%	40%	36%
Distance	Moins de 30 km	30 à 50 km	50 à 80 km	Plus de 80 km							
Percentage	52%	42%	40%	36%							

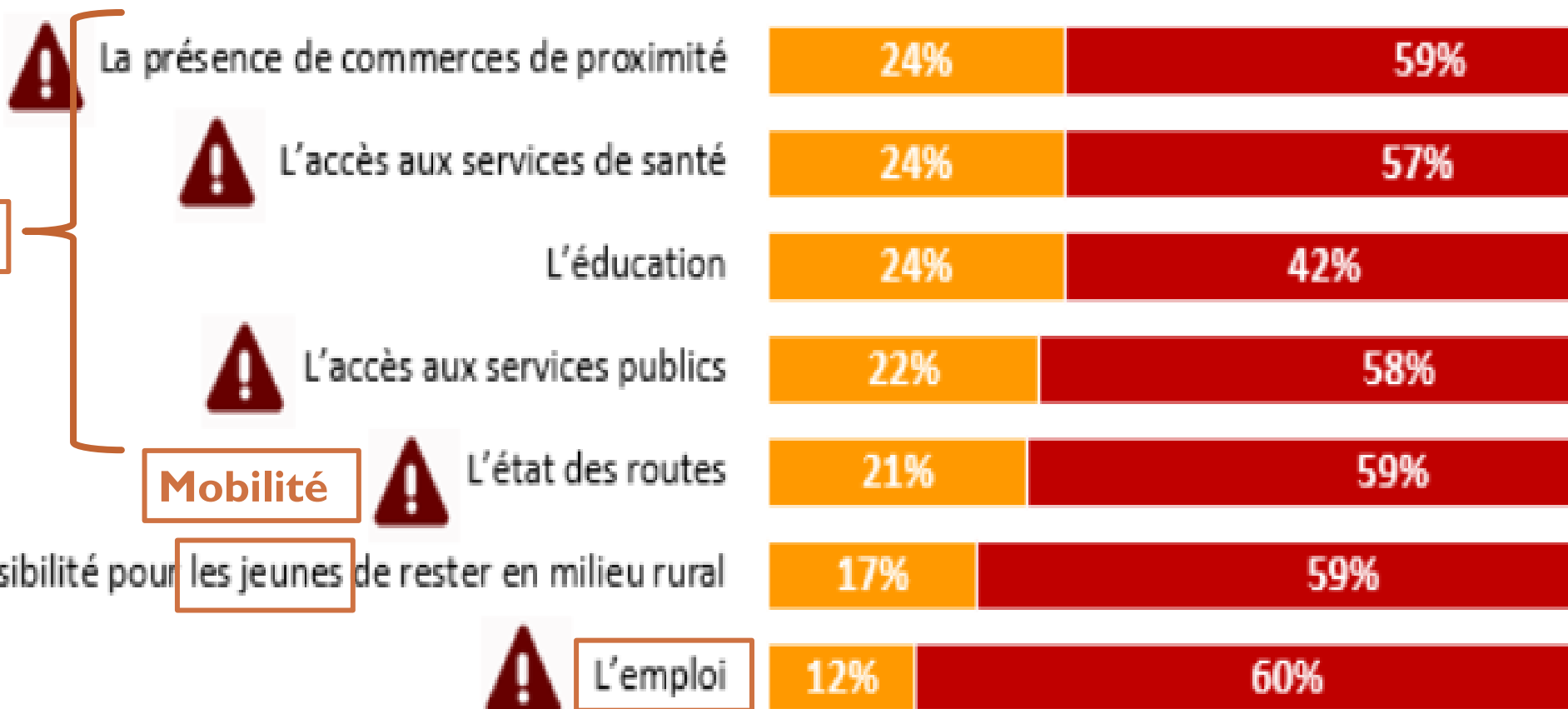
QUESTION : Avez-vous le sentiment qu'au cours des dernières années en milieu rural, les choses se sont plutôt améliorées, plutôt dégradées ou n'ont pas changé en ce qui concerne ?

Ensemble Ruraux



QUESTION : Avez-vous le sentiment qu'au cours des dernières années en milieu rural, les choses se sont plutôt améliorées, plutôt dégradées ou n'ont pas changé en ce qui concerne ?

Ensemble Ruraux



Services

Mobilité

■ Plutôt améliorées

■ Plutôt dégradées

■ Plutôt améliorées

■ Plutôt dégradées

■ N'ont pas changé

LE RURAL, DE QUOI PARLE-T-ON ?



Points saillants

Ruralités contemporaines
Le grand chambardement



François Purseigle
professeur des universités à l'AgroToulouse.

1 Mobilité, un défi majeur

2 Profils diversifiés

3 Territoires en recomposition

4 Jeunesse entre précarité et attachement

5 Conflits d'usage et nouvelles mobilisations

LE RURAL, DE QUOI PARLE-T-ON ?

1

Mobilité, un défi majeur

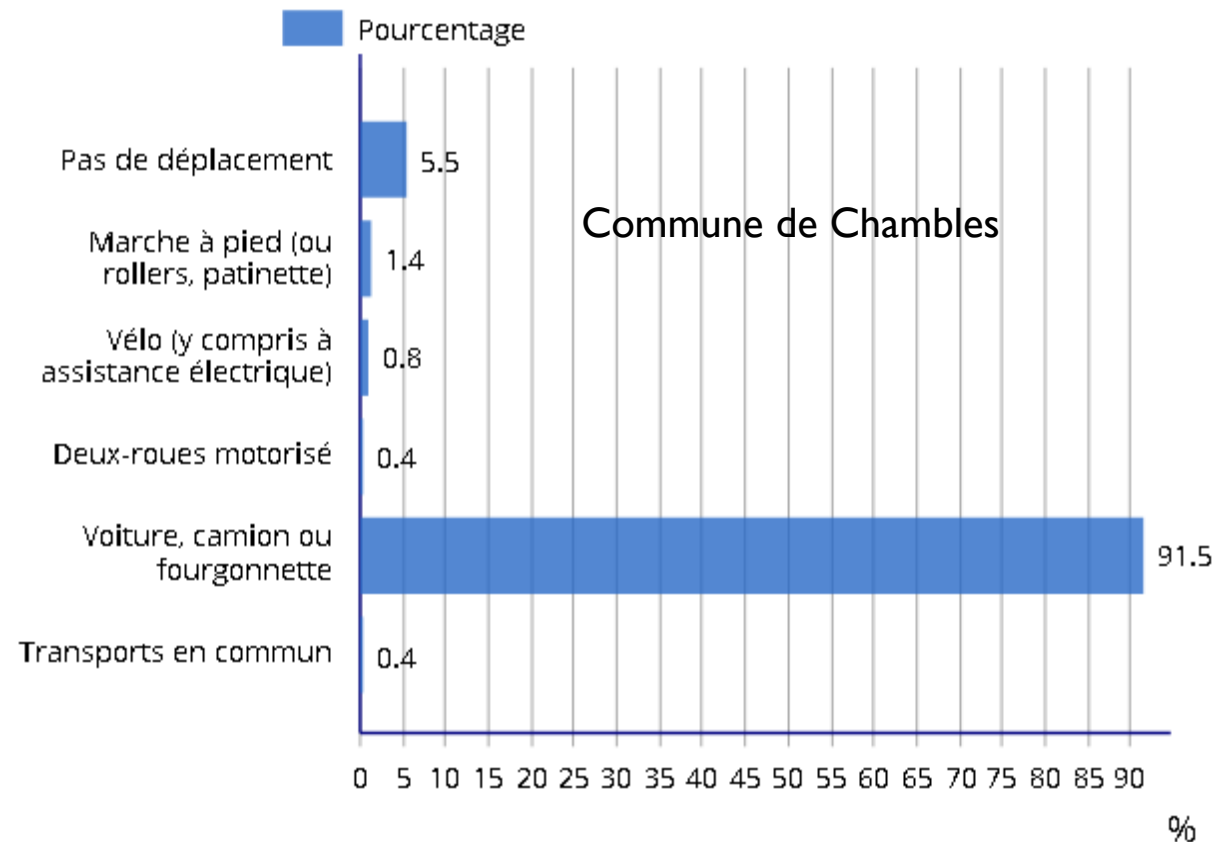
« Seuls **19 % des habitants des communes rurales déclarent avoir le choix de leur mode de transport**, ce qui illustre la prédominance de la voiture comme unique moyen de locomotion viable.

Cette situation engendre de nouvelles formes de **précarité**, touchant particulièrement les **personnes âgées, les jeunes sans permis et les ménages précaires**, pour qui les déplacements deviennent des charges financières insupportables.

Repenser la mobilité rurale apparaît essentiel pour réduire **l'empreinte carbone** de ces territoires.

Des initiatives locales, comme le **transport à la demande, le covoiturage** ou encore les vélos partagés, apparaissent comme des alternatives. ».

ACT G2 - Part des moyens de transport utilisés pour se rendre au travail en 2019



LE RURAL, DE QUOI PARLE-T-ON ?

2 Profils diversifiés

« Avec près de **la moitié des chefs d'exploitation en âge de partir à la retraite** d'ici à 2030, **la question de l'installation agricole**, et plus largement de l'insertion dans les métiers de l'agriculture, est au cœur des préoccupations de la profession agricole et des pouvoirs publics.

L'accès au foncier et aux moyens de production demeure un obstacle majeur pour les nouveaux venus. L'offre et la demande d'exploitation ne se rencontrent pas toujours. Ces nouveaux venus apportent une **diversité de pratiques et de visions**, remettant en question les schémas classiques de soutien et d'accompagnement prévus par les politiques publiques.

Ensemble Ruraux

Je suis né en ville et je suis venu m'installer dans/en contact avec le monde rural et je ne souhaite pas le quitter

35% NÉO-RURAUX

Je suis né et j'ai toujours vécu dans/en contact avec le monde rural et je ne souhaite pas le quitter

35% RURAUX NATIFS

Je ne suis né dans/en contact avec le monde rural et je suis revenu m'y installer après quelques années en ville et je ne souhaite pas le quitter

25% RURAUX
DE RETOUR

Je suis contraint de vivre dans/en contact avec le monde rural et je souhaite le quitter

5% RURAUX
CONTRAINTS

(Familles rurales, 2018)

LE RURAL, DE QUOI PARLE-T-ON ?

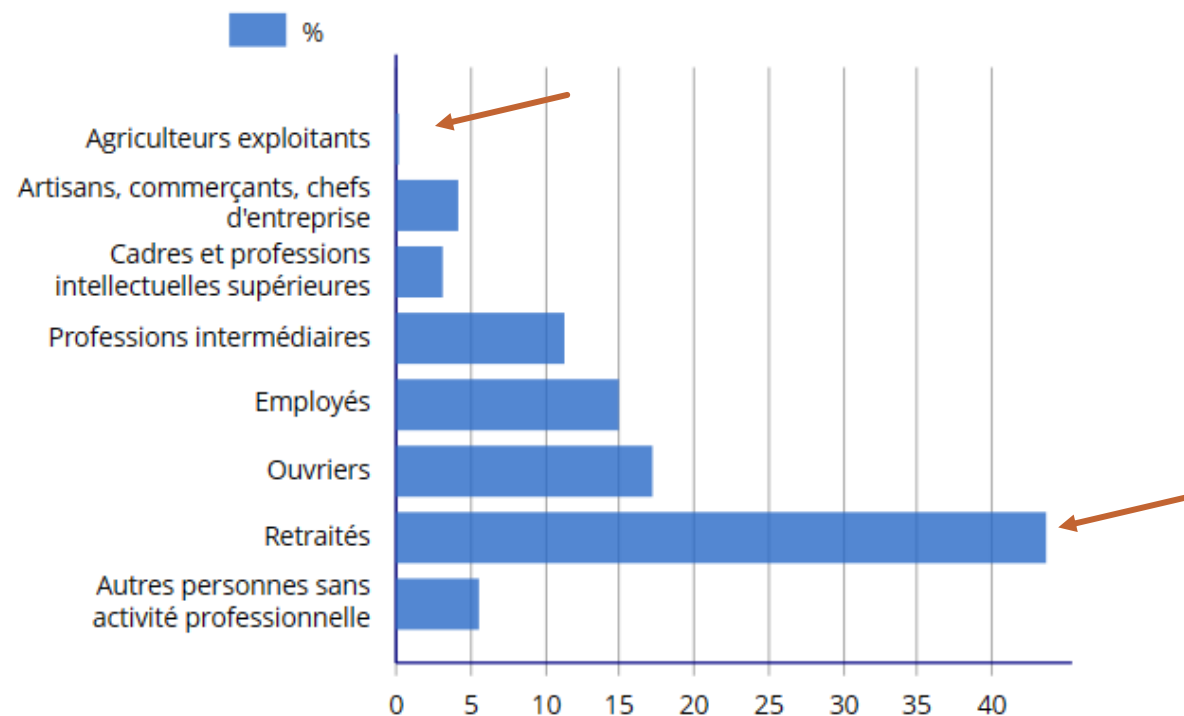
2 Profils diversifiés

Commune de Chambles

POP G2 - Population par grandes tranches d'âges



FAM G5 - Ménages selon la catégorie socioprofessionnelle de la personne de référence en 2020



Bassin de vie 2022 de Feurs (42094)

VIEILLISSEMENT ET DÉMOGRAPHIE

2 Profils diversifiés

Loire Forez Agglomération

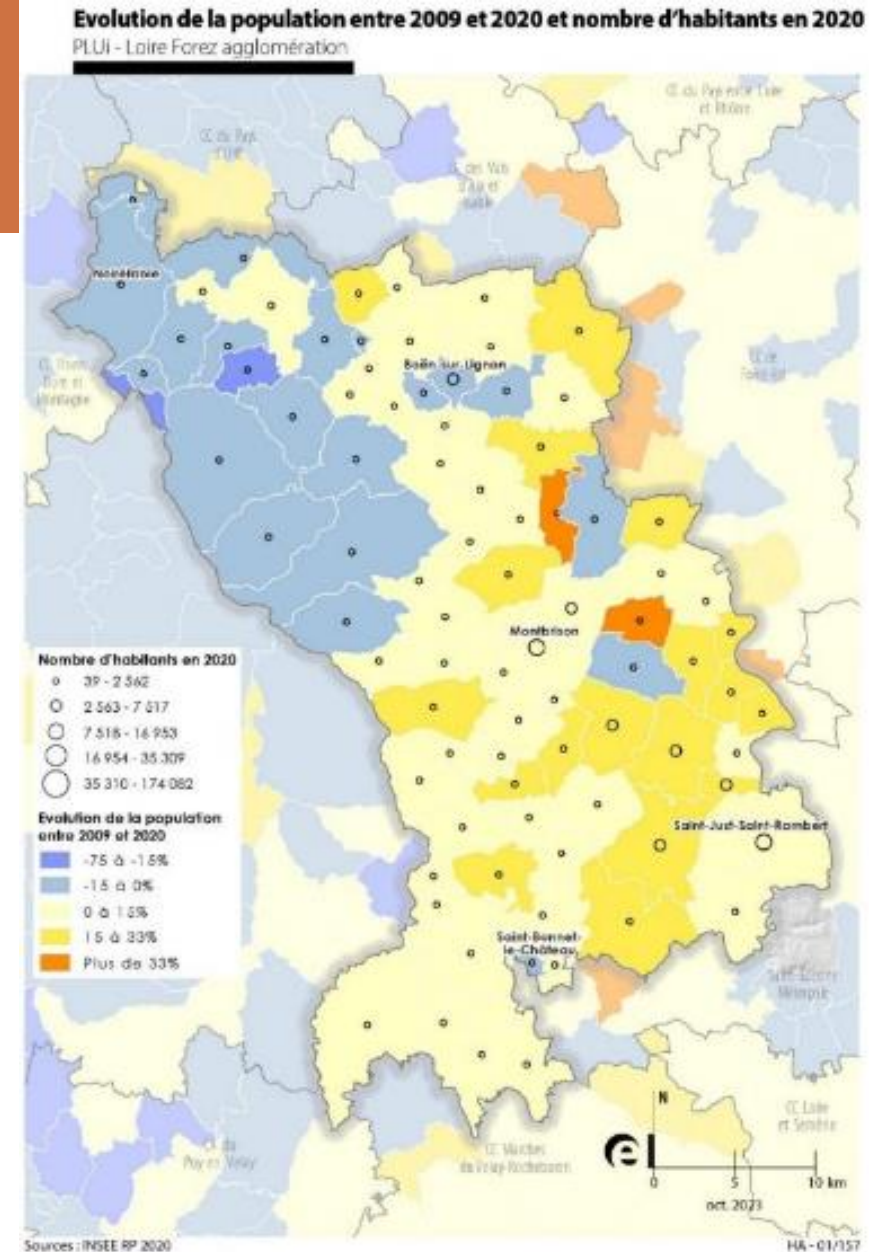
Suivant la tendance nationale, on observe un phénomène de vieillissement de la population sur le territoire de Loire Forez agglomération. En une dizaine d'années, la population de plus de 60 ans a augmenté de 30%, la part de cette tranche d'âge passant de 24% de la population totale, à 28% en 2020.

Loire Forez agglomération compte 31 443 habitants de plus de 60 ans en 2020.

L'évolution des plus de 60 ans est plus ou moins marquée selon les communes :

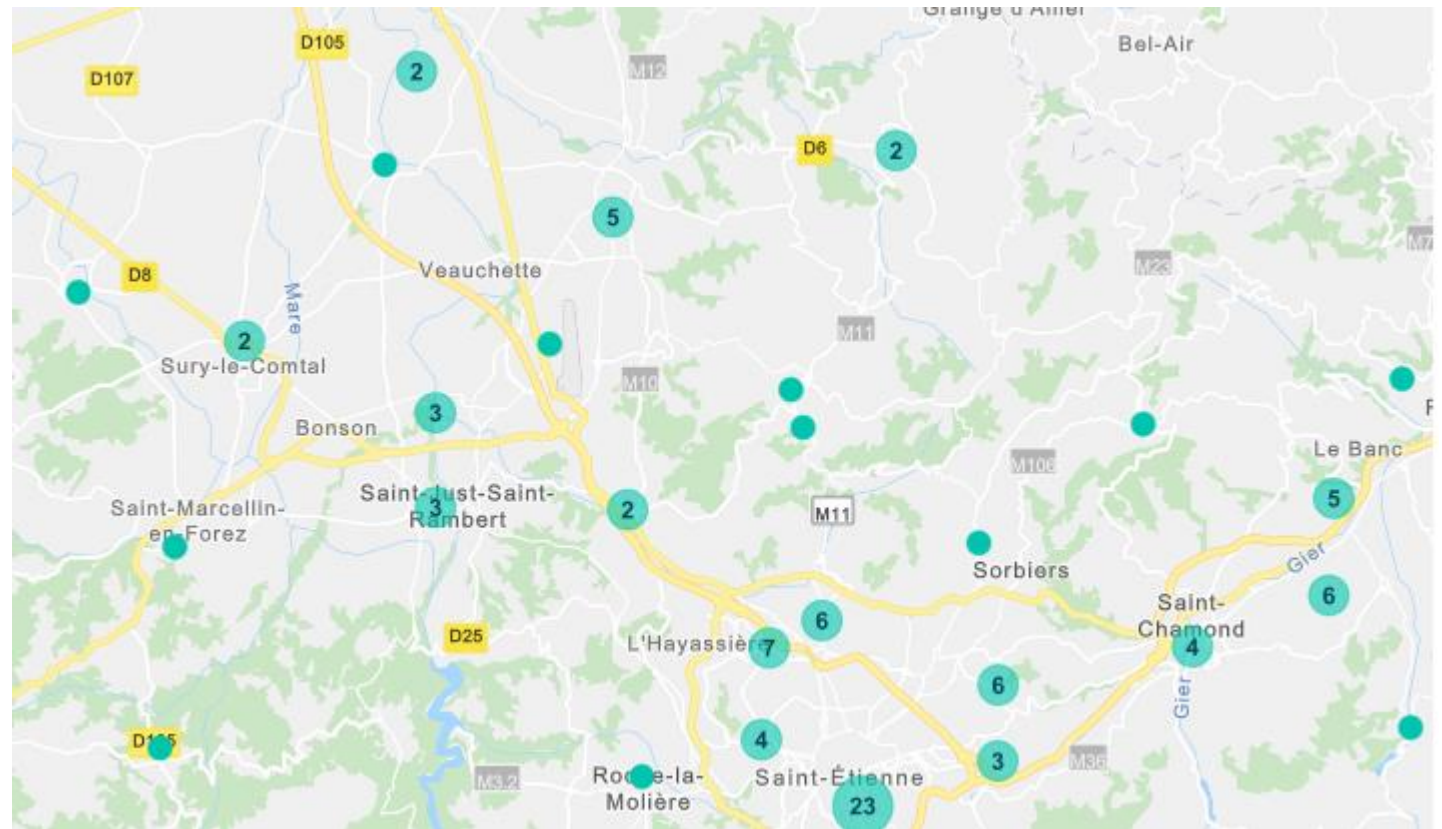
- +72% à Craitilleux ;
- +53% à Bonson ;
- +26% à Saint-Just Saint-Rambert ;
- +24% à Montbrison.

Bleu : perte
Jaune : statut quo
Orange : gain



3 Territoires en recomposition

Ces territoires en déclin, souvent éloignés des métropoles, souffrent d'un **manque d'infrastructures et de services publics**, accentuant le sentiment d'abandon de leurs habitants. »



||

LE RURAL, DE QUOI PARLE-T-ON ?

4 Jeunesse entre précarité et attachement

« Avec près **d'un tiers des 15 à 29 ans vivant en milieu rural**, les **jeunes ruraux** représentent une part significative de la population juvénile en France.

Précarité professionnelle, flexibilité des emplois et dépendance à la voiture pour accéder aux services essentiels constituent des défis spécifiques.

Cependant, **certains jeunes s'engagent activement** dans des dynamiques locales. Leur attachement à la ruralité, bien que contrasté, témoigne souvent d'une volonté de s'investir dans des projets de vie ancrés localement, tout **en aspirant à une mobilité** qui leur permette de surmonter les contraintes de leur environnement. »



LE RURAL, DE QUOI PARLE-T-ON ?

5 Conflits d'usage et nouvelles mobilisations

*Les campagnes françaises sont également le théâtre de **conflits d'usage**, liés à la diversification des activités économiques et des modes de vie.*

*Les tensions entre agriculteurs, néoruraux et nouveaux arrivants se cristallisent souvent autour de l'accès aux ressources naturelles, telles que **la terre et l'eau**, mais aussi autour des **pratiques agricoles** et des **modèles de développement**.*



Photographie par Pierre Gilbert

- Après 1975, le mouvement d'installation ne s'est en réalité jamais interrompu, qui dans un certain nombre de cas aboutissent à **des installations durables**.
- Globalement les affaires courantes auxquelles les élus doivent faire face ne provoquent pas de désaccord entre « néos » et « archéos » (entretien de la voirie et des bâtiments municipaux, ramassage et traitement des ordures ménagères, subvention aux écoles, etc.). Les principaux thèmes sur lesquels se cristallisent **les oppositions sont l'action sociale (immigration, pauvreté) et la politique culturelle**.

Les néo-ruraux et la politique, Françoise Clavairolle, 2008

PLAN DE L'EXPOSÉ

- **Regard sociologique**

Le Rural, de quoi parle-t-on ?

- **Regard théologal**

Les raisons d'espérer : présence, proximité, attention à l'autre, soin de la création, ...



LES RAISONS D'ESPÉRER : PRÉSENCE, PROXIMITÉ, ATTENTION À L'AUTRE, SOIN DE LA CRÉATION, ...



CLAIRE DELFOSSE

Géographe
Université Lyon 2

Session Présence
et proximité
30 novembre 2024

La présence : « Les géographes du rural ont observé un renversement des courants migratoires entre le recensement de 1975 et celui 1982 : À partir de ce moment-là, **les communes rurales ont commencé à gagner des habitants**. L'espace rural a regagné en attractivité : des jeunes s'installent, de nouveaux acteurs créent de l'innovation sociale et économique. Les exploitations agricoles continuent de diminuer mais connaissent un renouvellement, notamment par les filières bio et les revendications d'une agriculture paysanne »

« **La proximité** est une notion ambivalence. Elle peut favoriser l'interconnaissance, la solidarité de voisinage, des relations avec les élus ; elle peut aussi engendrer des difficultés d'accès aux services (déserts médicaux, alimentaires, culturels), des conflits de voisinage et un isolement social. Est-ce lié à la commune, l'école du village, la boulangerie, le marché hebdomadaire, le collège, ou encore l'activité associative, culturelle et sportive ? Les enquêtes de l'Insee manifestent que **les ruraux adhèrent à des associations en grand nombre** et souvent à multiples associations. Elle est revendiquée, par les habitants, par les élus, par la vie associative.

LES ATOUTS DU RURAL (MGR JEAN-PHILIPPE NAULT, ÉVÊQUE DE NICE)

1. **La place du réel, de la vraie vie.** Dans la vie rurale, on n'est pas dans les seules idées, ou dans l'imaginaire, on est dans la vie réelle avec ses joies, ses difficultés quelquefois douloureuses, et souvent dans l'imprévu. Le réel dit aussi quelque chose de Dieu et de sa proximité. Il nous faut toujours partir de ce que l'on est, de ce que l'on vit, de notre propre histoire, de notre héritage avec ses forces, ses grandeurs, ses richesses, mais aussi ses pauvretés.
2. **La fraternité et l'écoute de la Parole de Dieu,** deux points forts qui habitent nos territoires. Si nous reprenons l'image des disciples d'Emmaüs, le Seigneur les rejoint sur la route là où ils en sont, il les rattrape et il fait un bout de chemin avec eux à partir de la fraternité et de la Parole de Dieu. La présence d'une recherche spirituelle authentique, parfois inconsciente mais toujours à accompagner par notre présence et notre espérance chrétienne.
3. **La beauté de la création** qui touche les cœurs. La création ne peut pas ne pas toucher les gens parce qu'elle dit quelque chose de Dieu, quelque chose du don de Dieu.
4. **La sobriété, une authentique sobriété** dit aussi quelque chose de Dieu, elle nous rend proche de Lui. Sobriété et humilité, humilité vient de humus, la terre, une disposition à accueillir ce que Dieu nous donne, accueillir la vie.

LE BIEN COMMUN DANS LA PENSÉE SOCIALE DE L'ÉGLISE : LA DÉFINITION

*« Le **bien commun**, c'est-à-dire cet ensemble de **conditions sociales** qui permettent, tant aux **groupes** qu'à **chacun** de leurs membres, d'atteindre leur perfection d'une façon plus totale et plus aisée ». (GS 26, 1)*

Caractéristiques du Bien Commun

- Le bien commun n'est pas l'intérêt général, **ni quelque bien** partagé (la tragédie des communs).
- Tous les textes parlant du bien commun l'associent à une **action**, une détermination ferme et persistante.
- Le bien commun est un **horizon**, une promesse, un combat, même s'il est incarné dans un bien partagé par tous les hommes, et en particulier les plus vulnérables.

LE BIEN COMMUN SELON L'ÉCO-SYSTÈME DE LAUDATO SI'



« On peut aspirer à une planète qui assure terre, toit et travail à tous. » (FT 127) :

- **Être enraciné dans une *terre* pour avoir une identité,**
- **Avoir un *toit* pour protéger les siens,**
- **Posséder un *travail* pour subvenir à leurs besoins et participer à l'effort commun de l'humanité.**

Le rapport à la terre ou la propriété privée : une notion complexe

Pour la propriété privée

1. "La propriété est un droit naturel quand elle est acquise par le **travail** et récompense un **mérite**" (John Locke, 1690). La déclaration des droits de l'homme et du citoyen (1789) institue la propriété comme "**droit inviolable et sacré de l'Homme**".
2. Les régimes communistes ont montré les limites de la « **propriété collective** » des terres ou des moyens de production.
3. La **Tragédie des communs** (Garrett Hardin, 1968) montre que sans règles et gestion par un collectif, les biens partagés sont voués à la disparition.

Contre la propriété privée

1. Le livre des **Actes des apôtres** plaide pour la mise en commun des biens. Saint **Benoît** (547), lui, évoque dans sa règle monastique la nécessité de "retrancher jusqu'à la racine" la propriété, ce "vice". Saint **François** ne veut rien posséder.
2. Pour Saint Augustin, la **propriété est une conséquence inévitable du péché** (égoïsme, idolâtrie).
3. L'humain **ne crée rien**, il transforme. Les extractivistes ne créent que le "trou", pas le pétrole. Pourtant, ils s'approprient les richesses du sous-sol.
4. La propriété accroît les inégalités : "**À celui qui a, on donnera, et il sera dans l'abondance ; à celui qui n'a pas, on enlèvera même ce qu'il a.**" (Mtt, 13,12)

La propriété privée : une notion complexe

Propriété à usage exclusif ?

On distingue l'objet de la propriété de son **usage**. Lorsqu'on loue un appartement, on a un usage privatif de l'appartement, sans le posséder. Une forêt privée peut être ouverte au public pour permettre aux animaux de la traverser.

L'Angleterre a mis fin à l'utilisation commune des forêts (**glanage**, **marronnage**, **affouage**) par le système des *enclosures*, ce qui a créé un prolétariat urbain pour l'industrie.



Propriété à usage partagé, limité ?

1. L'Église est contre une propriété **exclusive** « à moi et à personne d'autres », car cela nie le **caractère divin et communautaire de toute création**. Même mon travail est cocréation. Sinon, c'est de l'idolâtrie (Dieu ou l'argent ?).
2. Ce que j'ai, ce que je produis, je l'ai toujours reçu en partie. « **Tout est lié** » (LS, I 6). En particulier, entre générations (héritage, culture, ...).

LES STRUCTURES DE BIEN COMMUN CONTRE LES STRUCTURES DE PÉCHÉ (JEAN-PAUL II) : LA DIMENSION POLITIQUE DU BIEN COMMUN

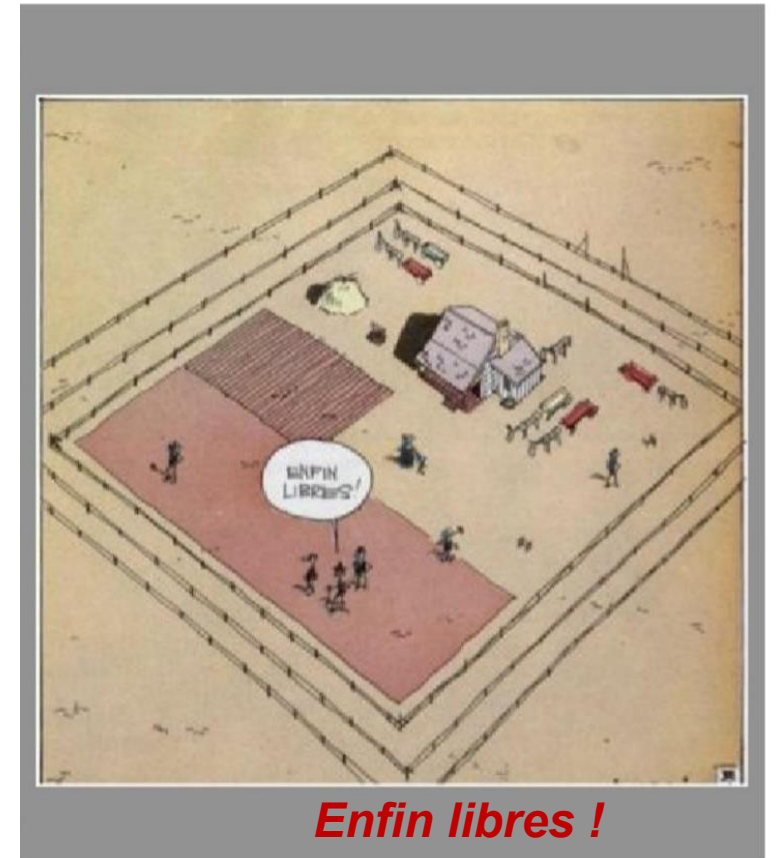
« Si la situation actuelle relève de difficultés de nature diverse, il n'est pas hors de propos de parler de **« structures de péché »** lesquelles sont toujours reliées à des actes concrets des personnes, qui les font naître, les consolident et les rendent difficiles à abolir. Ainsi, elles se renforcent, se répandent et deviennent sources d'autres péchés, et elles conditionnent la conduite des hommes. » (SRS, 36)



« Structures de bien commun »
« Si quelqu'un aide une personne âgée à traverser une rivière, et c'est de la charité exquise, **le dirigeant politique [qui] lui construit un pont (...)** exerce **un genre très élevé de charité** » (Pape François, Discours à l'OIT, 17 juin 2021)

« Il faut être sincère et reconnaître que les solutions les plus efficaces ne viendront pas seulement d'efforts individuels, mais avant tout des **grandes décisions de politique nationale et internationale** » (LD, 69).

LA PROPRIÉTÉ PRIVÉE : STRUCTURE DE PÉCHÉ OU DE BIEN COMMUN



Le Rural : propriétés privées ou biens à partager

La destination universelle des biens

« Nul n'est fondé à réserver à son **usage exclusif** ce qui passe son besoin, quand les autres manquent du nécessaire » (Populorum Progressio, 1967, n°23)

« La tradition chrétienne n'a jamais soutenu ce droit [de propriété] comme **un droit absolu et intangible**. Au contraire, elle l'a toujours entendu dans le contexte plus vaste du droit commun de tous à utiliser les biens de la création entière : **le droit à la propriété privée est subordonné** à celui de **l'usage commun**, à la destination universelle des biens » (Laborem exercens, 1981, n°14)

« L'environnement se situe dans la logique de la réception. C'est **un prêt** que chaque génération reçoit et doit transmettre à la **génération suivante**. » (Laudato Si', 2015, n°159)

« La conviction concernant la destination commune des **biens de la terre** doit s'appliquer aujourd'hui également aux pays, à leurs territoires et à leurs ressources. (...) Nous pouvons alors affirmer que **chaque pays est également celui de l'étranger**. » (FT, 124)

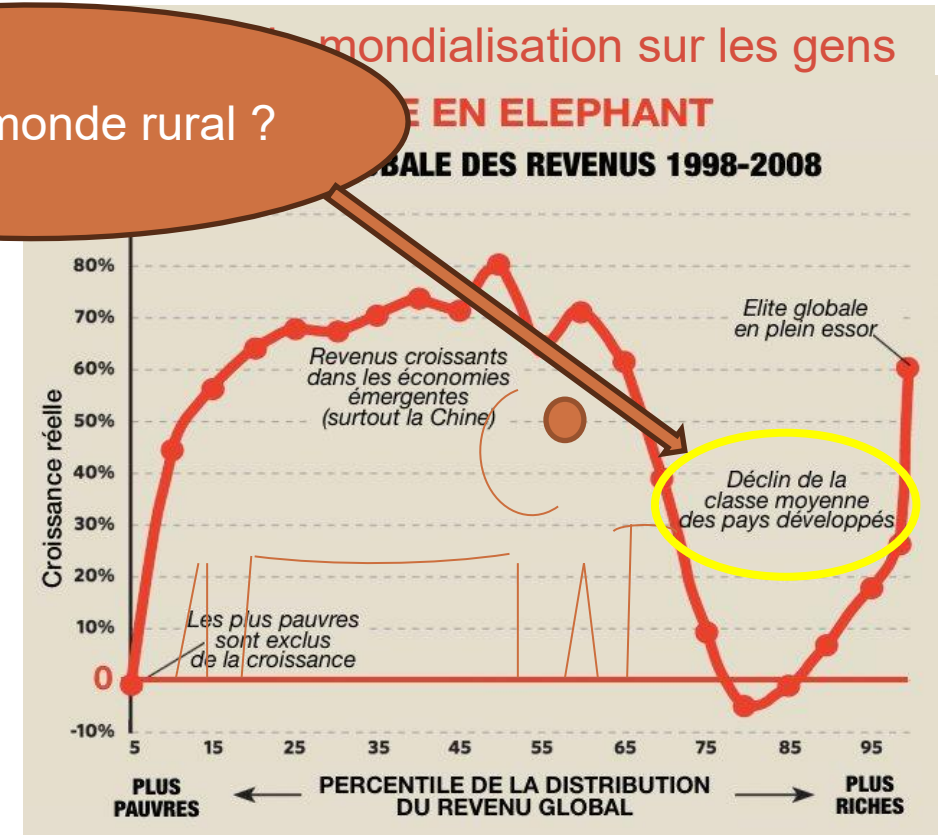
La mondialisation et les inégalités (Milanovic)

3 facteurs favorisent actuellement les inégalités (Milanovic)

- La **technologie** qui renforce les plus qualifiés
- L'ouverture et la **mobilité**, qui accélèrent la délocalisation de la main d'œuvre peu qualifiée
- La **politique**, qui étant aux mains de puissants, renforce le pouvoir des « élites »

Une inégalité hors classement : **la prime de citoyenneté ou la prime de naissance**. Selon l'endroit où l'on naît, la famille dans laquelle on naît, notre destin sera marqué substantiellement. Avoir une carte d'identité française ou sénégalaise n'est pas la même chose, encore plus si on n'a aucun papier.

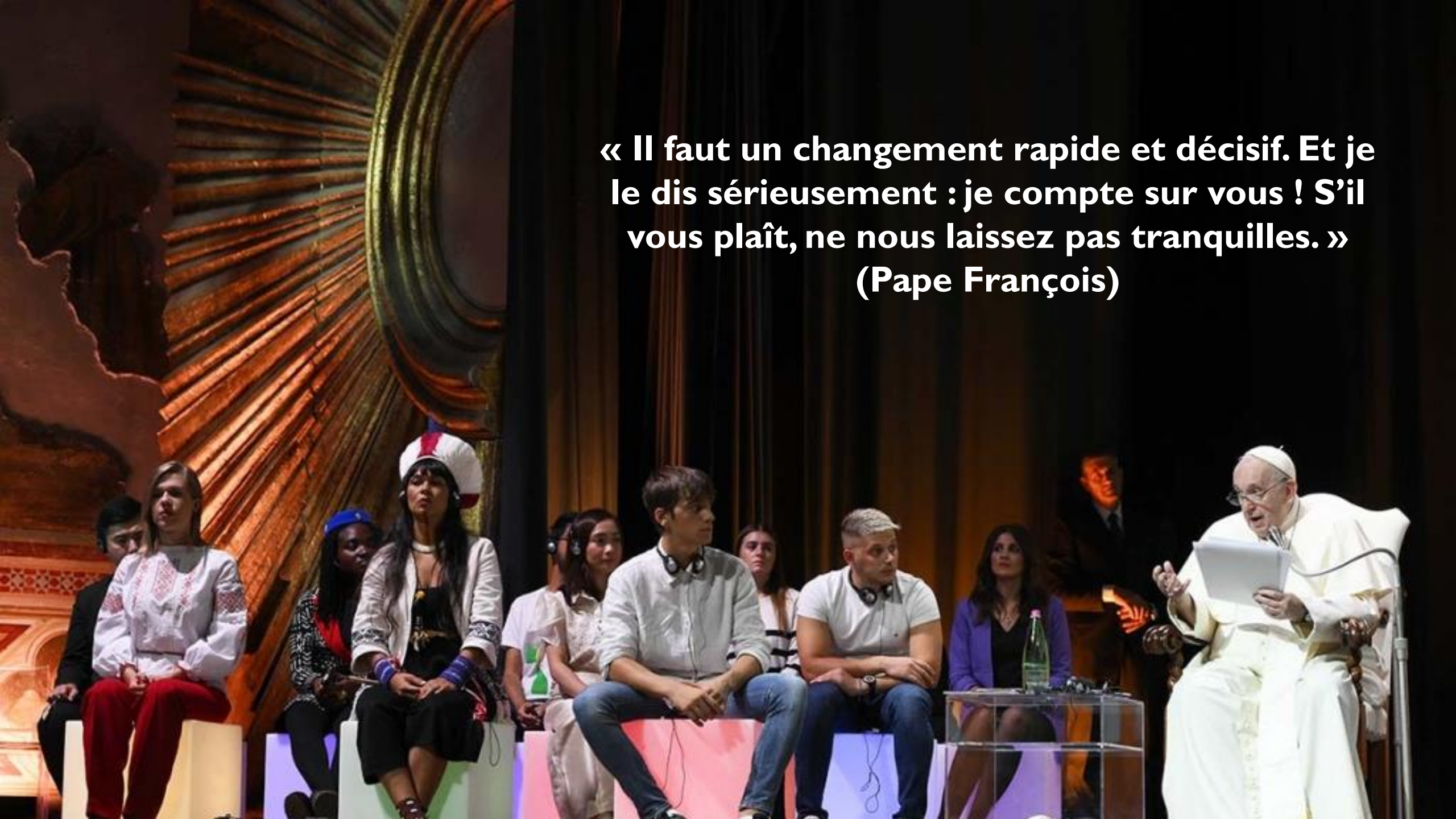
Défis du monde rural ?



Le rural comme bien commun à construire ensemble



**« Il faut un changement rapide et décisif. Et je
le dis sérieusement : je compte sur vous ! S'il
vous plaît, ne nous laissez pas tranquilles. »
(Pape François)**



LE DÉBAT

